



Material instrutivo

CORONAVÍRUS EM NOVA FRIBURGO - VOLTA ÀS AULAS PRESENCIAIS

Acolhida

Desejamos boas-vindas, são novos tempos e novos desafios.

O espaço escolar tem papel central na vida das crianças, adolescentes e jovens para garantia de uma educação de qualidade, na sua função importante nas interações sociais, na oportunidade de criação de vínculos afetivos, no desenvolvimento sócio-emocional-afetivo dos estudantes,



com destaque aos que se encontram em condições de vulnerabilidade, trazendo bem-estar físico, emocional e mental.

Pensando nisso, esse material instrutivo foi elaborado pela equipe da Secretaria Municipal de Educação para servir de guia para os profissionais de educação planejarem, organizarem e implementarem ações para a retomada segura e gradativa das aulas presenciais, confiantes de que a participação e contribuição de todos promovem um ambiente escolar saudável.

Desejo um excelente retorno para todos nós!

RITA DE CÁSSIA DE JESUS SILVA

SECRETARIA MUNICIPAL DE EDUCAÇÃO DE NOVA FRIBURGO

Sobre a volta às aulas

O retorno às aulas em Nova Friburgo será de modo escalonado e respeitando medidas sanitárias necessárias para evitar a transmissão da COVID-19 e cumprimento o PROTOCOLO DE RETORNO DAS AULAS PRESENCIAIS. Toda essa adaptação exigirá que a comunidade escolar ajuste suas rotinas e estruturas de modo a atender a regras de distanciamento, higiene e monitoramento. Esse retorno é baseado no índice epidemiológico da semana de transmissão do vírus no território de Nova Friburgo ([A bandeira é publicada toda sexta-feira por Decreto no Diário Oficial do Município](#)). O PROTOCOLO DE RETORNO DAS AULAS PRESENCIAIS, ainda prevê o rastreamento de contatos de qualquer caso suspeito ou confirmado nas unidades escolares ([ver etapas de rastreio de casos suspeitos na escola - ANEXO 1](#)) que serão direcionados para Unidade de Saúde mais próxima da escola pela entrega de formulário de



monitoramento e Referência e Contra Referência preenchido pela Unidade Escolar ([ANEXO 1.2](#)) e do cartão verde ([ANEXO 1.1](#))

Tire suas dúvidas

Qual a normativa que autoriza o retorno das aulas presenciais?

[Decreto Municipal de nº 891/21](#), de 5 de fevereiro de 2021, que autoriza o retorno da volta às aulas do Município de Nova Friburgo - dispõe sobre a classificação da educação como serviço essencial no território de Nova Friburgo, medidas de enfrentamento da propagação do novo coronavírus (covid-19) no ambiente escolar, em decorrência da situação de emergência em saúde e dá outras providências.

Como acontece o ensino remoto nas Unidades Escolares Municipais?

O ENSINO REMOTO NAS UNIDADES ESCOLARES MUNICIPAIS:

- ❖ Cadernos pedagógicos (material impresso elaborado por profissionais da Rede);
 - ❖ Cadernos pedagógicos para Educação Especial (material impresso adaptado pelo professor, de acordo com as habilidades de cada criança);
 - ❖ Ensino on-line - Plataforma Gsuite for Education, interação pelo meet e WhatsApp;
 - ❖ Indicação para roteiros de estudos;
 - ❖ Adoção de livros didáticos
-



O aluno é obrigado a voltar a estudar presencialmente?

Não, as escolas serão reabertas, mas a decisão de levar ou não os alunos será das famílias. O retorno dos alunos não será obrigatório, os pais e responsáveis poderão avaliar o momento de retomada e enviar seus filhos quando sentirem-se seguros para esta decisão.

Responsáveis pelos alunos menores ou alunos maiores de 18 (dezoito) anos que desejam que os filhos frequentem presencialmente a unidade escolar: Deverão assinar o Termo de Responsabilidade na direção da Unidade Escolar. ([entrar em contato com a Unidade Educacional que o aluno está matriculado](#))

Como entendem os Organismos Internacionais e Nacionais?

A Secretaria Municipal de Educação está seguindo os Protocolos e orientações da FIOCRUZ ([baixar Recomendações](#)), UNESCO ([baixar recomendações](#)), UNICEF ([baixar Recomendações](#)), Sociedade Brasileira de Pediatria ([baixar recomendações](#)), OMS ([baixar recomendações](#)).



O que a Unidade Escolar precisa fazer para voltar às aulas presenciais?

A Unidade Escolar precisará implementar o PROTOCOLO DE RETORNO DAS AULAS PRESENCIAIS instituído pelo Decreto de nº 891/2021. Todas as regras devem ser obrigatoriamente implementadas. Cada unidade deverá realizar um Plano Operacional baseado no PROTOCOLO. No caso das Unidades Escolares Municipais, esse Plano Operacional Padrão precisa ser enviado para a Secretaria Municipal de Educação e a Prefeitura Municipal de Nova Friburgo. ([modelo divulgado para direção da Unidade Escolar](#))



Quais são as etapas que a Unidade Escolar deve cumprir um retorno seguro?

De acordo com o PROTOCOLO DE RETORNO ÀS AULAS PRESENCIAS, cinco são os pilares que devemos adotar para o retorno das aulas:



Distanciamento físico - Redução da aproximação e do contato entre as pessoas



**Limpeza, desinfecção e higienização de ambiente
-Manutenção da ventilação e da sanitização tempestiva do ambiente**



Higiene pessoal - Incentivar e garantir cultura de atenção aos procedimentos de limpeza pessoal



Monitoramento - Garantir que as ações sejam efetivas ao longo do tempo e a rastreabilidade de casos de Covid-19



Comunicação - Divulgação dos PROTOCOLOS para um retorno gradual e seguro.



Quais são os principais critérios de distanciamento físico?

❖ **Na Entrada da Escola:**

- Marcação o chão com distanciamento de 2 metros;
- Ajuste da carga horária das aulas e de trabalho,
- implementação de intervalos diferenciados entre os grupos;
- Colocação de guias físicos, tais como fitas adesivas no piso, para a orientação do distanciamento nas entradas das escolas;

❖ **Nas Salas de aulas:**

- Marcação dos pisos das salas de aula com fita adesiva;
- Indicação do posicionamento de mesas e cadeiras na marcação;
- Dispor as mesas e carteiras na mesma direção evitando que estudantes fiquem virados de frente uns para os outros;



- Garantir o distanciamento físico de 1,5m a 2m entre estudantes;
- Garantir o distanciamento de 2m entre docente e estudantes;
- Fazer a limpeza e desinfecção prévia (entre as utilizações);
- Sempre que possível, cada sala de aula deve ser ocupada pelo mesmo grupo de estudantes, de acordo com a dimensão e características da escola.

❖ **Distanciamento no Refeitório:**

- Seguir o distanciamento físico de 2 a 3 metros;
- Quando possível, a escola deve instalar barreiras físicas sobre as mesas, reduzindo o contato entre pessoas;
- Dividir o espaço em áreas, evitando o contato entre grupos;
- Escalonar horários para a realização das refeições (lanche da manhã, almoço, lanche da tarde e jantar) dos diferentes grupos, evitando aglomeração nos refeitórios;
- Organizar intervalos (menores e em maiores quantidades), em ambientes abertos/ventilados e escalonados (por turmas) para evitar aglomerações.

❖ **Nos intervalos e corredores:**

- Marcação dos pisos dos corredores com fita adesiva;
 - Indicação de sentido único de entrada e saída;
 - Utilização de outros espaços para aulas como quadras, pátios, etc.
 - Diminuição de estudantes por turma. (seguir critérios de revezamento)
-



Quais os protocolos de limpeza e higienização das unidades escolares?



De acordo com a OMS, nas Recomendações de abastecimento, limpeza e desinfecção, é importante limpar e desinfetar o ambiente escolar regularmente. A limpeza e desinfecção fazem parte de uma abordagem ampla para prevenir doenças infecciosas nas escolas.

Para auxiliar a equipe a compreender a diferença entre limpar, desinfetar e higienizar, veja a diferença abaixo:

A **limpeza** remove vírus, germes, sujeira e impurezas de superfícies ou objetos. A limpeza funciona com sabão (ou detergente) e água para remover fisicamente os germes das superfícies. Esse processo não mata necessariamente os germes, mas, ao removê-los, diminui seu número e o risco de propagação de infecções.

A **desinfecção** mata vírus, germes em superfícies ou objetos. A desinfecção funciona usando produtos químicos para matar os germes em superfícies ou objetos. Este processo não limpa necessariamente as superfícies sujas ou remove os germes, mas ao matar os germes em uma superfície após a limpeza, pode reduzir ainda mais o risco de propagação da infecção.

A **higienização** reduz o número de vírus e germes nas superfícies ou objetos para um nível seguro, conforme avaliado pelo público, padrões ou requisitos de saúde. Este processo funciona através da limpeza ou desinfecção de superfícies, ou objetos para diminuir o risco de



propagação de infecções. Use e armazene todos os produtos com segurança. Preste muita atenção aos avisos de perigo e instruções nos rótulos dos produtos. Produtos de limpeza e desinfetantes geralmente exigem o uso de luvas ou proteção para os olhos. Por exemplo, sempre use luvas para proteger as mãos ao trabalhar com soluções de alvejante. Não misture produtos de limpeza com desinfetantes, a menos que os rótulos indiquem ser seguro fazê-lo. A combinação de certos produtos (como alvejante com cloro e produtos de limpeza de amônia) pode resultar em ferimentos graves ou morte. Alguns estudos indicam que o uso de alvejante pode diminuir a imunidade em crianças, é essencial permitir que as soluções de alvejante sequem antes que as crianças sejam expostas e sempre garantir a adequada ventilação.



Quais são as principais regras de limpeza?

❖ As regras são:

- Higienizar todas as superfícies de toque. Ex: corrimão, escadas, maçanetas, interruptores, botões, telefones, mesas, carteiras, balcões, etc, na troca de cada turno e a cada dia, utilizar: álcool gel ou outro produto (sanitário ou antisséptico de efeito similar);
- Higienizar pisos e paredes de: banheiros, refeitórios, sala de aula, transporte ambientes escolares, etc, na troca de cada turno e a cada dia utilizar: álcool gel ou outro produto (sanitário ou antisséptico de efeito similar).



- Dispor de lixeiras com pedal evitando assim o toque manual em tampas e outros materiais;
 - Recolher e descartar os resíduos constantemente, com a utilização de EPI;
 - Orientar para que a descarga seja acionada com a tampa do vaso sanitário fechada (estima-se que entre 40 e 60% das partículas virais conseguem alcançar até 1 metro de distância acima do vaso sanitário, após a emissão do jato de água).
 - Fornecer EPIS completas para cada atividade - Orientar para a não utilização de EPIS e materiais se não tiverem higienizados);
 - Orientar a todos para a utilização de garrafas individuais;
 - Dar preferência aos bebedouros com dispensadores de água, não utilizar os de jato de água;
 - Fornecer água potável;
 - Fornecer produtos sanitários para a limpeza dos sapatos para todos que entrarem nas escolas;
 - Disponibilizar kit completo nos banheiros: álcool gel 70% e/ou preparação antissépticas e sanitária de efeito similar, sabonetes líquidos e toalhas de papel.
- ❖ Manter portas e janelas abertas com ventilação -exceto os proibidos de abertura por alguma necessidade)
- Manter a circulação de ar por um tempo maior em grandes espaços, após esvaziá-lo para possibilitar a troca completa do ar.



Quais são os principais critérios para higiene pessoal?

- ❖ Instruir quanto ao uso de etiquetas respiratórias:
 - Orientação de cumprimento evitando abraços, beijos e apertos de mão por ora;
 - Ao tossir ou espirrar: cobrir: boca, nariz e queixo.
 - Exigir a utilização das máscaras pelo grupo obrigatório (acima de 02 anos de idade)
 - quando: todo o tempo de permanência na escola
 - quando: no percurso do transporte escolar de casa à escola
 - Exigir a utilização das máscaras pelos profissionais da educação, alunos e familiares
 - quando: todo o tempo de permanência na escola e no percurso do transporte escolar de casa a escola
 - quando: no percurso do transporte escolar de casa a escola
 - Orientar sobre a troca de máscaras
 - máscaras não cirúrgicas ou de tecido: troca a cada 3 horas
 - máscaras cirúrgicas: troca a cada 4 horas (melhor se coincidir com os intervalos das refeições, que é um momento de retirada da máscara)
 - Orientar, fiscalizar e sinalizar estudantes e colaboradores quanto a lavagem frequente das mãos;
 - Explicar sobre a importância do uso da máscara



- Explicar sobre a importância do ajuste da máscara ao rosto, sem folgas laterais
 - Se a criança usar óculos, o clipe nasal pode ajudar a evitar o embaçamento

 - **NÃO USAR;**
 - Máscara transparente de plástico ou vinil
 - Face Shield sem máscara
 - Máscara do tipo pff2 ou N95 em crianças

 - ❖ Utilizar álcool gel
 - quando: a cada 30 minutos
-



Quais são os critérios em caso de suspensão de turmas e/ou unidades educacionais durante a epidemia?

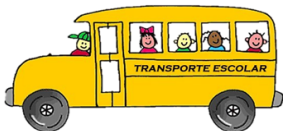
Os critérios adotados pelas instituições de ensino públicas e privadas estabelecidos como regras fundamentais para a suspensão do funcionamento de turmas e/ou unidades educacionais durante o processo, de modo a evitar uma epidemia escolar são:

a) Quando for identificado 01 (um) caso de contaminação por Covid-19, a turma deverá ter as aulas presenciais suspensas por 14 (quatorze) dias, dando sendo as aulas oferecidas para turma na modalidade exclusivamente remota neste período, cabendo à Secretaria Municipal de Saúde o rastreamento, monitoramento, garantido aos alunos e familiares atendimento e acompanhamento;



b) Quando forem identificados 03 (três) casos ou mais na unidade educacional, em turmas diferentes, a unidade escolar deverá ser fechada presencialmente por 14 (quatorze) dias e os procedimentos de rastreamento, acompanhamento e atendimento deverão ser garantidos, cabendo a unidade escolar oferecer a modalidade exclusivamente remota nesse período;

c) Quando for identificado 01 (um) caso entre os trabalhadores da unidade educacional e que tenham amplo contato com diversos setores, profissionais e/ou estudantes, a unidade escolar deverá ser fechada presencialmente por 14 (quatorze) dias e os procedimentos de rastreamento, acompanhamento e atendimento deverão ser garantidos, cabendo a unidade escolar oferecer a modalidade exclusivamente remota nesse período.



Quais as regras no transporte escolar?

❖ **Regras no transporte escolar:**

- Manter as janelas abertas para maior circulação de ar no veículo;
- O uso de máscara é obrigatório para ingressar e permanecer no veículo;
- Os bancos devem ser sinalizados para manter os estudantes em posições diagonais e alternadas;
- Se tossir ou espirrar: cobrir o rosto com a dobra do braço;
- Evitar tocar em colegas;



- Durante o trajeto a mochila deverá ser alocada no colo do aluno, NÃO devem em hipótese alguma ser alocado no chão do veículo;
- Manter as mãos limpas - borrifar o álcool gel 70%.



Quais são as regras para comunicar bem?

- ❖ Antes de as escolas serem abertas diariamente, certifique-se de que estejam completamente limpas e desinfetadas;
- ❖ Antes de os alunos retornarem à escola, certifique-se de que os funcionários e professores sejam treinados em procedimentos operacionais e toda comunidade escolar esteja ciente dos protocolos. Considere exercícios simulados para procedimentos quando um funcionário ou aluno estiver doente;
- ❖ Os professores devem orientar os alunos sobre os novos protocolos escolares em cada sala de aula, enfatizando o que fazer se eles se sentirem mal e promovendo um comportamento seguro e saudável e deixe os alunos saberem onde eles podem buscar ajuda;
- ❖ Desenvolver planos de contingência para garantir a continuidade da aprendizagem e continuação de serviços essenciais, com planos de contingência entre as Unidades Escolares para apoiar os alunos e familiares (manter a comunicação por chamadas telefônicas e serviços de mensagens (SMS, WhatsApp, etc));



- ❖ Manter o monitoramento constante para implementação, para adoção, aderência, percepções de segurança e rastrear a transmissão na escola.
- ❖ Notificar a Secretaria Municipal de Educação, semanalmente, sobre casos confirmados e suspeitos. Formulário de notificação preenchido pela Unidade Escolar ([ANEXO 1](#))
- ❖ Encaminhar os casos suspeitos para unidade de saúde mais próxima ([ANEXO 1](#))



Em quais bandeiras estão autorizadas a volta às aulas?

Fica autorizado o retorno das atividades presenciais com o seguinte regramento e com respeito ao PROTOCOLO DE RETORNO DAS AULAS PRESENCIAIS, com destaque aos critérios de distanciamento físico:

O percentual máximo diário permitido para fins de atendimento presencial, será:

I - **permanecem fechadas** nas **bandeiras roxas** e **vermelhas** com ensino exclusivamente remoto;

II - De até 50% do número de alunos matriculados por turma, no caso de **Bandeira Laranja**;

III - De até 75% do número de alunos matriculados por turma, no caso de **Bandeira Amarela**;



IV - De até 100% da capacidade de alunos matriculados por turma, no caso de **Bandeira Verde**.

Independentemente da bandeira classificatória de risco em vigor na data de publicação as Unidades Escolares da Rede Municipal, bem como as das Redes Privadas pertencentes ao sistema municipal de educação, deverão estabelecer planos de ação considerando o cenário de bandeira Verde, Amarela ou Laranja que garantam o funcionamento das atividades presenciais, objetivando dinamizar o funcionamento das instituições de ensino públicas e privadas para o caso de oscilação de bandeira de uma semana para a outra, ou em período menor, observadas as limitações dispostas.

É de responsabilidade da equipe de gestão escolar das Instituições de Ensino da Rede Pública e Privada pertencentes ao sistema de ensino do Município de Nova Friburgo, o acompanhamento semanal das Bandeiras Classificatórias de Risco e a orientação aos pais e/ou responsáveis, em caso de oscilação da Bandeira Local, para classificação em que seja proibido o funcionamento das atividades educacionais presenciais com alunos.

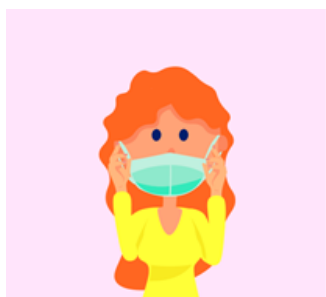
Após a divulgação semanal do resultado das bandeiras classificatórias de risco, as Unidades Escolares da Rede Municipal, bem como as da Rede Privada deverão seguir o POP.



Quais as ações constantes adotadas pelas unidades escolares?



Busca ativa dos estudantes - Identificação e monitoramento dos alunos que tiveram dificuldades em acompanhar o ensino remoto (aulas on-line e apostilas) em 2020 e durante o ano letivo de 2021, priorizando estes no retorno presencial.



Organização de EPIs e demais insumos - fiscalizar e monitorar a utilização de EPIS de todos que estão no ambiente da escola.



Biossegurança - capacitar a equipe de profissionais da Unidade Escolar, alunos e familiares para um retorno seguro de acordo com o PROTOCOLO DE RETORNO DAS AULAS PRESENCIAIS.



Avaliação Diagnóstica e Programa de Recuperação de Aprendizagem - Com a orientação da SME realizar diagnóstico de avaliação dos estudantes para direcionar um programa de recuperação de aprendizagem.



Como deverá ser o Plano Operacional Padrão (POP) das Unidades escolares?

As escolas da Rede Municipal de Educação terão o seu próprio PROTOCOLO OPERACIONAL PADRÃO DE RETORNO ÀS ATIVIDADES PRESENCIAIS, produzido a partir de modelo elaborado pela SME. Este documento contempla as especificidades de cada Unidade Escolar, como espaço físico, capacidade, protocolos relacionados a Covid-19, e formas de revezamento e atendimento pedagógico presencial e remoto. ([modelo enviado para Direção da Unidade Escolar](#))

Calendário

O retorno das aulas presenciais no Município de Nova Friburgo, **a partir do dia 5 de março de 2021**, ocorrerá somente nas instituições de ensino públicas e privadas que estiverem em conformidade com o PROTOCOLO DE RETORNO DAS AULAS PRESENCIAIS.

RETORNO NAS UNIDADES ESCOLARES DA REDE MUNICIPAL DE ENSINO

A Secretaria Municipal de Educação efetuou o levantamento da infraestrutura de todas as 121 Unidades Escolares Municipais na primeira semana de fevereiro de 2021, por meio de um formulário encaminhado para a resposta aos diretores, de modo a se apurar a real condição das unidades para um retorno presencial seguro em um cenário de pandemia.



Foi aberto um processo administrativo para cada unidade e encaminhado para análise da Comissão de Avaliação das Unidades Escolares, instituída pelo Decreto Municipal de nº 891/2021, que prevê em seu artigo 3º, a seguinte composição: Secretaria de Educação, Secretaria de Obras, Secretaria de Serviços Públicos, Secretaria de Defesa Civil, Secretaria de Saúde e Escritório de Gerência de Projetos com atribuição para apontar mapear as irregularidades de todas as unidades escolares e após a pedido da Secretaria de Educação promover as adequações às conformidades de acordo com a responsabilidade de cada pasta.

Com base nas respostas dos formulários, a Secretaria Municipal de Educação classificou¹, inicialmente, as unidades escolares como aptas quanto à estrutura física (verde), inapta temporariamente (amarela) e inapta para iniciar (vermelha) para submissão de análise da referida Comissão.

A Comissão decidiu iniciar a vistoria das Unidades Escolares pela Defesa Civil e pela Secretaria Municipal de Saúde (Vigilância Sanitária) das unidades apontadas como verdes; das classificadas

¹ Os termos da classificação ali estipulada são os seguintes: “Comissão de Avaliação das Unidades Escolares Municipais deverá elaborar relatório que considerará de forma pormenorizada as condições estruturais do prédio, classificando-o das seguintes formas: I – Classificação Verde: Unidade Escolar que não necessita de adequação, reforma ou de pequenas e pontuais intervenções; II – Classificação Amarela: Unidade Escolar que possui condições de reabertura, mas que dependerá de adequação intermediária ou reforma pontual, sem necessidade de contratação de empresa especializada, ocasião em que o Município poderá dispor e realizar as adequações necessárias; III – Classificação Vermelha: Unidade Escolar que não possui condições de segurança estrutural apta a reabertura, devendo ser realizado o projeto para reforma e/ou manutenção mediante contratação de empresa especializada para execução do projeto a ser elaborado pela Comissão.”



como amarelas pela Secretaria de Obras e, das classificadas como vermelhas pelo Escritório de Gerenciamento de Projetos.

Após o término das visitas, o grupo se reuni constantemente para manter a classificação ou a reclassificação de cada unidade escolar, discutindo estratégias a serem adotadas após as reclassificações.

As estratégias a serem adotadas funcionam da seguinte forma:

Classificação **verde**: estarão aptas para receberem o material covid-19 pela Secretaria de Educação e adequarem a unidade para cumprimento do Protocolo de retorno às aulas presenciais, e aptas a receber a capina pela equipe da Secretaria de Serviços Públicos;

Classificação **amarela**: serão avaliadas pela Secretaria de Obras para anexar relatório para orientar as unidades escolares de como proceder e quais soluções podem ser executadas para realização da adequação intermediária ou pontual e, à medida que se tornarem aptas, poderão ser reclassificadas com verdes;

Classificação **vermelha**: demandarão a confecção de projeto para reforma e/ou manutenção mediante contratação de empresa especializada para execução do projeto. No caso das vermelhas, a Secretaria Municipal de Educação analisará caso a caso as adaptações em um cenário de pandemia.



Nesse cenário, novamente se ressalta que deve-se respeitar um quantitativo de número de alunos presenciais por turma e obedecer um esquema de revezamento, a fim de permitir o vínculo com a escola por todos os estudantes. Sendo assim, há a necessidade de que ocorram todas as vistorias nas unidades para que seja elaborado um plano de adaptação em toda rede municipal de ensino pela Secretaria Municipal de Educação.

Ao final da análise da Comissão, a Secretaria Municipal de Educação entrará em contato com as unidades classificadas como verdes, logo após as amarelas e por fim, as vermelhas para dar instruções.

A data do retorno das aulas presenciais nas unidades públicas de ensino depende ainda do término da análise de todas as unidades pela Comissão, bem como, do término do andamento de todos os processos licitatórios de merenda, kit de agricultura familiar, dentre outros.

Quais serão os Critérios de Revezamento nas Unidades Escolares Municipais?

Os critérios de revezamento nas Unidades Escolares deverão atender, primeiramente, aos Protocolos de Segurança, respeitando o espaço físico de cada Unidade Escolar e sua capacidade de atendimento ao distanciamento recomendado, tanto para os alunos, quanto para os profissionais.



O direcionamento dos trabalhos pedagógicos deverá estar conectado aos conhecimentos abordados pelos Cadernos Pedagógicos, podendo ser ampliados pelo professor.

O escalonamento das turmas poderá atender a até 4 grupos, de acordo com a capacidade da Unidade Escolar e o bandeiramento e adequação da realidade.

Adote os seguintes critérios para a escolha dos grupos para revezamento:

- Priorizar o atendimento aos alunos que não tiveram nenhuma interação em 2020 e que em 2021 se encontrem em vulnerabilidade social.
- Sempre respeitar a capacidade de cada Unidade Escolar para determinar o escalonamento dos grupos e planejar o atendimento pedagógico.
- Desenvolver opções: escalonamento nos horários de entrada, alimentação e saída, para evitar o contato entre as turmas e causar aglomeração de grandes números de profissionais na unidade.
 - Cada unidade escolar deve revisar as políticas de pessoal e de atendimento, podendo realizar revezamento entre os membros da equipe, desde que não comprometa o retorno das aulas presenciais e regular assistências aos alunos e a comunidade escolar, isto é, que não comprometa a atividade classificada como essencial.



- A equipe gestora de cada unidade escolar deverá informar ao RH, por meio de ofício, a listagem dos profissionais com comorbidades acompanhada de documento comprobatório.

RETAGUARDA PSICOSSOCIAL PARA ALUNOS E PROFISSIONAIS DA EDUCAÇÃO

O setor multidisciplinar está estabelecendo parcerias com outras secretarias, bem como com entidades privadas para realizar um mapeamento/estudo das necessidades de nossa Rede e para estabelecer um fluxo de encaminhamentos aos órgãos responsáveis.

Dentre as ações que já vem sendo realizadas estão:

- ❖ Encontros semanais com grupos de profissionais da educação com o intuito de promover acolhimento, saúde mental e troca de experiências;
- ❖ Parceria com a Universidade Estácio de Sá para encaminhamentos de profissionais à psicoterapia;

E dentre as ações em fase de estudo para Orientação às escolas estão:

- ❖ Estudo de fluxo e atendimentos em parceria com CAPs, Secretaria de Assistência Social, Conselho Tutelar, Casa da Criança e do Adolescente entre outros órgãos;
- ❖ Parceria com a Secretaria de Ciência e Tecnologia para redefinir e orientar o processo de Busca Ativa;



- ❖ Parceria com os Orientadores Educacionais das Unidades Escolares para definição de estratégias;
- ❖ Apoio técnico aos setores pedagógicos na elaboração das Avaliações Diagnósticas ao iniciar o retorno presencial.



ANEXOS

Anexo 1 - O que fazer no caso de suspeita de contaminação por coronavírus?

- Etapa 1** - Encaminhar o caso suspeito para sala de isolamento;
- Etapa 2** - Identificação dos sinais e sintomas (formulário - ANEXO 1.2);
- Etapa 3** - Informar aos responsáveis, se menor de idade;
- Etapa 4** - Telefonar para a unidade de saúde mais próxima
- Etapa 5** - Encaminhar para unidade de saúde e entregar o formulário preenchido e cartão verde (ANEXO 1.1) para o responsável/funcionário/alunos maior de idade;
- Etapa 6** - Informar por email, anexando formulário preenchido, à Subsecretaria de Gestão de Ensino.
- Etapa 7** - Adotar os critérios de suspensão das aulas.



Anexo 1.1 - Cartão verde de encaminhamento para a Unidade de saúde

CARTÃO VERDE

Referência de atendimento de caso suspeito de COVID-19 identificado na escola.

NOME: _____

Encaminhamos o () aluno () funcionário acima para avaliação de sintomas compatíveis com COVID-19 para avaliação nesta Unidade de Saúde.

ESCOLA: _____

RESPONSÁVEL PELO ENCAMINHAMENTO:

DATA: _____

O portador desse cartão deverá ser atendido em qualquer Unidade de Saúde pública do município de Nova Friburgo, sem necessidade de comprovação de residência ou vínculo.





Anexo 1.2 - Formulário de Monitoramento e de Referência / contra referência - Covid-19

NOVA FRIBURGO P R E F E I T U R A		SECRETARIA DE EDUCAÇÃO		PREFEITURA MUNICIPAL DE NOVA FRIBURGO SECRETARIA MUNICIPAL DE EDUCAÇÃO		SECRETARIA MUNICIPAL DE EDUCAÇÃO																											
Instituição:																																	
Aluno/Funcionário:				Idade:		Endereço:																											
Telefone:				Mês:		Ano: 2021																											
Sinais e/ou Sintomas		Dias																															
		1	2	3	4	5	6	7	8	9	10	11	12	13	14	15	16	17	18	19	20	21	22	23	24	25	26	27	28	29	30	31	
Febre																																	
Cansaço																																	
Dor de cabeça																																	
Dor de garganta																																	
Dor no corpo																																	
Coriza																																	
Tosse seca																																	
Perda de paladar																																	
Perda de olfato																																	
Diarréia																																	
Data em que apresentou sintomas: ___/___/___								Algum familiar do mesmo domicílio sintomático () Sim () Não																									
Aluno encaminhado para a Unidade de Saúde () Sim () Não																																	
Data do encaminhamento: ___/___/___																																	
Unidade de Saúde encaminhada:																																	
Assinatura:																																	
Data do atendimento: ___/___/___																																	
Unidade de Saúde:																																	
								() Prescrição de sintomáticos e Atestado para quarentena																									
								() Teste Rt-PCR Agendado para ___/___/___																									
								() Teste rápido agendado para ___/___/___																									
								() Rastreamento dos contatos intradomiciliares e acompanhamento																									
Assinatura:																																	
*Este formulário deverá ser entregue ao aluno/funcionário e ser devolvido por ele, devidamente preenchido, à Unidade Escolar após o atendimento da UBS.																																	

Para uso da escola

Para uso da UBS



**NOVA
FRIBURGO**
P R E F E I T U R A

SECRETARIA
DE EDUCAÇÃO



ANEXO 2 - Materiais para impressão

A PREVENÇÃO É A MELHOR AÇÃO



1

AO BEBER ÁGUA

Utilize seu próprio copo ou garrafa para beber água.



2

DISTANCIAMENTO

Manter distância de 1,5 a 2 metros entre as pessoas é a estratégia mais recomendada para prevenir a transmissão do novo coronavírus.



3

USE MÁSCARA

Use máscara se estiver tossindo ou espirrando para evitar transmitir vírus para outras pessoas, o uso da máscara diminui consideravelmente a probabilidade de contágio. As máscaras só são efetivas se forem associadas à lavagem frequente das mãos com água e sabão ou higienização com álcool em gel. Após usar a máscara descartável, descarte-a em local adequado e lave as mãos.



4

HIGIENIZAÇÃO DAS MÃOS

Lave as mãos com água e sabão ou utilize álcool em gel. Evite tocar olhos, nariz e boca.





A PREVENÇÃO É A MELHOR AÇÃO



1 Lave as mãos com água e sabão ou use álcool em gel.



2 Utilize máscara.



3 Evite aglomerações.



4 Mantenha os ambientes bem ventilados.



5 Não compartilhe objetos pessoais como copos, garrafas, lápis, caneta e borracha.



6 Não toque na região dos olhos, nariz e boca.



7 Utilize seu próprio copo ou garrafa para beber água.



Você já conhece o aplicativo **Coronavírus SUS**?

Baixe o APP oficial do Ministério da Saúde.



A PREVENÇÃO É A MELHOR AÇÃO



Higienize suas mãos e segure pelos elásticos ao colocar a máscara.



Ajuste a máscara de forma que não fique com nenhum vão.



Certifique-se de que a máscara esteja cobrindo o nariz e a boca.



Lave as mãos, com água e sabão ou utilize álcool em gel, antes de colocar e após retirar a máscara.



O uso da face shield não dispensa o uso da máscara.

ATENÇÃO

O uso da máscara não substitui as medidas de prevenção, como:

- * Distanciamento social
- * Etiqueta respiratória.
- * Higienização das mãos.

CUIDADOS AO SAIR DE CASA

Leve uma máscara reserva e uma sacola para guardar a máscara usada, porque seu tempo de uso recomendado é cerca de 2 horas.

HIGIENIZAÇÃO DA MÁSCARA DE TECIDO

Deixe a máscara de molho por 30 minutos em uma mistura de 1 parte de água sanitária (2% a 2,5%) com 50 partes de água. Ex: 10 ml de água sanitária para 500 ml de água.



SAIBA COMO HIGIENIZAR SUAS MÃOS

1



Molhe as mãos.

2



Aplique sabão na palma das mãos.

3



Ensaboe as palmas das mãos.

4



Esfregue uma mão sobre a outra.

5



Esfregue a base dos dedos na palma de ambas as mãos.

6



Limpe o polegar com a mão direita e vice-versa.

7



Entrelace os dedos e faça movimentos de vai e vem.

8



Esfregue os dedos na palma da mão oposta fazendo movimentos circulares.

9



Esfregue os punhos.

10



Enxágue bem as mãos, retirando todos os resíduos.

11



Seque as mãos em papel-toalha descartável.

12



Feche a torneira e descarte o papel.





ATENÇÃO!

HIGIENIZE BEM SUAS MÃOS ANTES DAS REFEIÇÕES



Lave suas mãos
com água e
sabão
regularmente.



Desinfecte com
álcool em gel
70%.





**NOVA
FRIBURGO**
PREFEITURA

SECRETARIA
DE EDUCAÇÃO



ATENÇÃO!

**HIGIENIZE BEM SUAS MÃOS
ANTES DAS REFEIÇÕES**



**Lave suas mãos
com água e
sabão
regularmente.**



**Desinfecte com
álcool em gel
70%.**



**NOVA
FRIBURGO**
PREFEITURA

SECRETARIA
DE EDUCAÇÃO



CUIDADOS ESSENCIAIS PARA PREVENÇÃO AO CORONAVÍRUS



Reforce o hábito de lavar as mãos ao longo do dia, com água corrente e sabão, esfregando bem as palmas e costas das mãos, embaixo das unhas, sem esquecer do punho e do antebraço.



Certifique-se de que o produto é a base de álcool etílico a 70%. Dê preferência aos específicos para uso nas mãos. Utilize o álcool em gel para limpar mãos, punho e antebraços e para desinfetar objetos e superfícies tocados com frequência.



É obrigatório o uso de máscaras em todos os estabelecimentos públicos e privados. Se for de tecido, higienize-a sempre que utilizar. Se for descartável, use temporariamente e descarte em local adequado.



Não compartilhe objetos de uso pessoal, como talheres, toalhas, pratos e copos.



Evite aglomerações e de preferência opte por ambientes ventilados.



Mantenha a distância de no mínimo 1,5 metro de outro indivíduo, assim você se preserva e preserva o próximo.

